

ФГБУ «ВНИИЗЖ»:
Россия, 600901, г. Владимир, мкр. Юрьевец,
тел. (4922) 26-06-14, факс 26-38-77, тел/факс 26-15-73,
E-mail: arriah@fsvps.gov.ru, сайт: www.arriah.ru



БОЛЕЗНЬ НЬЮКАСЛА

Острое вирусное инфекционное заболевание птиц, характеризующееся поражением респираторного, желудочно-кишечного трактов и центральной нервной системы.

ИСТОЧНИК

Больная и переболевшая, а также находящаяся в инкубационном периоде птица. Факторы передачи — пух, перо, подстилка, трупы и тушки убитых птиц, контаминированное оборудование, корма, транспорт, персонал, грызуны, насекомые, дикие птицы.

ИНКУБАЦИОННЫЙ ПЕРИОД

2 — 6 суток, максимально — 21 сутки.

КЛИНИЧЕСКИЕ ПРИЗНАКИ

Повышение температуры тела, вялость, потеря аппетита, диарея (фекалии водянистые, зеленовато-желтого цвета, иногда с примесью крови), обильное истечение тягучей слизи из носа и рта, конъюнктивиты, затрудненное дыхание, кашель, чиханье, клопочущие звуки при вдохе.

У кур-несушек — резко снижается продуктивность (вплоть до полного прекращения яйценоскости), характерны приступы нарушения координации движений, парезы ног и крыльев, параличи, судороги, скручивание шеи. Смертность может достигать 100%.

При инфицировании вакцинированных стад возможно бессимптомное течение болезни.

У голубей часто встречаются признаки поражения центральной нервной системы.

ПАТОЛОГОАТОМИЧЕСКИЕ ИЗМЕНЕНИЯ

Кровоизлияния на слизистой оболочке кишечника, в железистом желудке, иных внутренних органах, головной мозг и легкие отечны, гиперемированы.

ЛАБОРАТОРНАЯ ДИАГНОСТИКА

Направляют органы, ткани головного мозга, легких, трахеи, селезенки, почек, сердца, кишечника, клоа калыный и трахеальный смывы от 5–10 павших и убитых с диагностической целью птиц. Пробы помета отбираются из расчета по 1 г из 60 точек птичника, по диагонали крест-накрест, от мелких птиц — фекалии массой не менее 1 г. Пробы крови — из подкрыльцовой вены у 25–30 птиц из одного стада, птичника, населенного пункта, водоема. Не объединять пробы биоматериала от различных видов птиц, собранные в разных местах.

ФГБУ «ВНИИЗЖ» проводит комплекс молекулярно-генетических исследований (полимеразная цепная реакция, секвенирование), вирусыведение в эмбрионах СПФ-кур и идентификацию выделенного агента, серологические исследования (иммуноферментный анализ, реакция торможения гемагглютинирующей активности).

<https://shop.arriah.ru/>

ПРОФИЛАКТИКА

- недопущение заноса возбудителя инфекции,
 - соблюдение режима хозяйства закрытого типа,
 - завоз инкубационного яйца и цыплят только из благополучных хозяйств,
 - вакцинация: моно- и ассоциированные живые и инактивированные вакцины на основе лентогенных штаммов, наиболее эффективны вакцины из штамма «ЛаСота».
- ФГБУ «ВНИИЗЖ» производит 12 вакцин и 2 диагностикума.

МЕРЫ БОРЬБЫ

Больную и подозрительную по заболеванию птицу убивают бескровным методом и сжигают, проводят очистку и дезинфекцию зданий и оборудования, помет уничтожают.

ДЕЙСТВУЮЩАЯ ИНСТРУКЦИЯ

Инструкция о мероприятиях по борьбе с ньюкаслской болезнью (псевдочумой) птиц (утв. Главным управлением ветеринарии Министерства сельского хозяйства СССР 9 июня 1976г. с изменениями и дополнениями от 28 августа 1978г. взамен инструкции от 21 июля 1965г.)



Угнетенное состояние, голубь



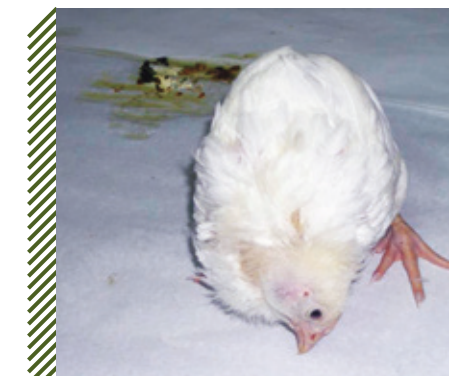
Искривление и заворот шеи, голубь



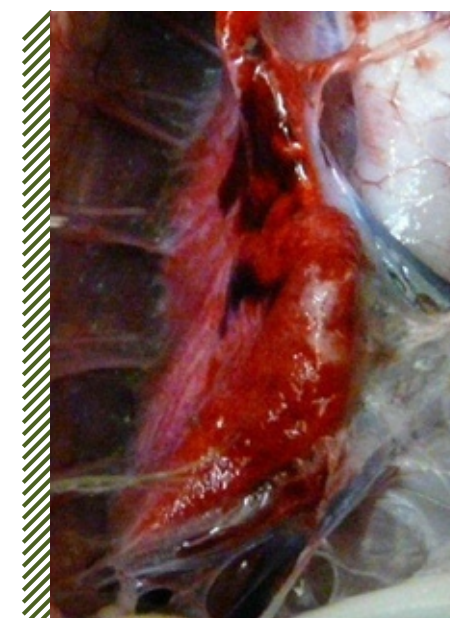
Искривление и заворот шеи, парез крыльев, голубь



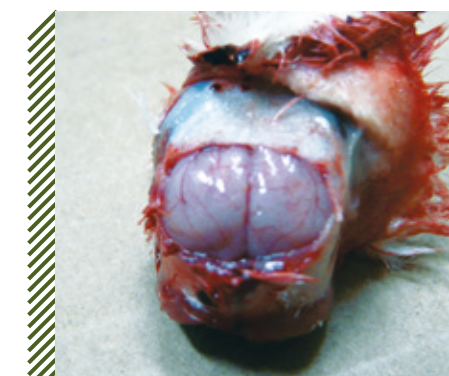
Гиподинамия, парез крыльев



Искривление и заворот шеи, диарея



Гиперемия и отек легких



Кровоизлияния и гиперемия головного мозга, голубь